



CFC
CLUB
FERROVIAIRE
DU CENTRE

Septembre - octobre 1995

FEBELRAIL - Agenda

Holle Eikaard 45
 2550 Kontich

Ferro Flash



Documentation - Modélisme - Informations ferroviaires

**Secrétariat Bruxelles
et
Relations publiques**

Michel Broigniez
Allée des Jonquilles, 18
1457 Walhain (Perbais)
Tél: 010/65.87.48

Secrétariat Centre

Henri HAUBE
Rue Docteur Grégoire, 51
7100 La Louvière

Comptes bancaires

Bruxelles : 068-2027267-91
Centre : 000-1560678-45

Les demandes de renseignements
et d'anciens FERRO-FLASH
se font auprès de votre secrétariat
respectif.

Les changements d'adresse sont à faire
parvenir uniquement au secrétariat de
Bruxelles.

Pour toute correspondance, prière de joindre
une enveloppe timbrée et auto-adressée.

Montant des cotisations

Membre avec service FERRO-FLASH :
BEF 700, -

Membre vivant sous le même toit qu'un
membre avec service FERRO-FLASH :
BEF 400, -
sans FERRO-FLASH

Membre bienfaiteur :
à partir de BEF 1000, -

Pour les moins de 18 ans, s'adresser au
secrétariat respectif

Les articles et photos pour parution dans
FERRO-FLASH sont à faire parvenir à votre
secrétariat respectif.

Les articles publiés n'engagent que la
responsabilité de leur auteur.

Les firmes et commerçants cités dans les
articles, ne le sont qu'à titre d'information.

Echange de revues inter-clubs

Les revues sont à faire parvenir à :

Mr. Pierre Hautefin (Vice-président)
Rue Argentin, 1
7140 Morlanwelz

Sommaire

Echos du Centre

KO debout

par Jean-Luc Francq p 3

Compte-rendu des activités

Réunion CFC Centre du 30 juin 1995

Animation en gare du 5 novembre 1995

par Jean-Luc Francq p 4

Dossier

De la construction d'une LGV

par Guy Bridoux p 6

Modélisme

Construction de la gare de Schaerbeek au 1/87^e

par Luc Hofman p 12

Nouveautés

par Guy Bridoux p 24

Voie étroite

A propos des Chemins de fer de Provence

par Guy Bridoux p 16

Informations ferroviaires

En parcourant le bulletin des adjudications, rubrique SNCB

En marge de l'Eurotunnel

par Camille Nain p 18

Agenda

..... p 21

Photo de couverture :

Mariembourg, le 24 septembre 1995
En attente du départ vers braine-l'Alleud,
en double traction, en tête du Märklin-Express
photo Guy Bridoux.

KO debout ...

par Jean-Luc Francq

Vendredi 8 septembre, minuit, veille des « journées du patrimoine ». Les locaux sont prêts; l'équipe a mis la dernière main à l'exposition consacrée aux gares de la région. Il manque quelques textes: ce sera pour samedi matin.

Samedi 9 septembre, 7 h. En arrivant à la gare, je comprends tout de suite que nous avons reçu de la visite : des indésirables ont fracturé la porte du Cercle d'Histoire et sont parvenus jusqu'à nos locaux: panneaux déplacés, photos au sol, fouille en règle des meubles...et disparition de l'argent oublié dans la caisse, de boissons, de chips...

La matinée est donc consacrée à faire une déposition auprès de la gendarmerie et à tout remettre en ordre avant l'arrivée des visiteurs. Mais le coeur n'y est plus.

Mardi 12 décembre, 10.30 h, coup de téléphone : nous avons reçu une seconde visite nocturne ! Cette fois, les voleurs (les mêmes ?) se sont rendus dans les locaux «négligés» la première fois : le local des réseaux et l'aubette. De nouveau, fouille en règle et disparitions de photos, de pin's d'avions et de maquettes MKD et Holland Scale sur le réseau «Dupuis».

Re-déposition à la gendarmerie et re-remise en ordre...Mais alors là, c'est le **KO debout** ; qu'arrive -t-il donc ? Mes loisirs se transforment en cauchemar et, paradoxalement, ma vie professionnelle me permet d'oublier un peu les soucis que m'apporte mon hobby !

Mercredi 13 décembre, premiers faits encourageants : les services communaux se sont mis au travail avec diligence pour réparer les dommages. On assure aussi que diverses

mesures seront prises, afin d'éviter à l'avenir des intrusions aussi faciles dans la gare.

Vendredi 15 décembre : plutôt que de nous rendre à la Place Caffet (soirée «bibliothèque») nous nous mettons tous ensemble à l'ouvrage: en un temps record, nos fenêtres sont équipées de barres métalliques transversales; tout est remis en ordre, et nous pouvons même nous payer le luxe de travailler sur le grand réseau et de terminer la soirée en visionnant une cassette ferroviaire que nous a apportée Jean-



Etat des locaux après la seconde visite – photo Jean-Luc Francq

Pierre. La crise est passée.

Portes et fenêtres côté quais seront très bientôt équipées de grillages; nous veillons à reprendre tout ce qui peut être emporté à la fin de chaque réunion (c'est fastidieux, mais...). La remise en état du réseau se fera lors d'une réunion mensuelle: installés

tous autour d'une - grande - table, nous nous lancerons dans la reconstruction des quartiers sinistrés.

Les bonnes résolutions sont prises, le moral est à nouveau au beau fixe... J'ai toujours cependant une certaine appréhension, lorsque je me rends à la Gare musée.

Compte-rendu des activités

par Jean-Luc Francq

Réunion CFC Centre du 30 juin 1995

Revenons un peu sur cette assemblée intermédiaire, juste avant les vacances.

Etaient présents : Patricia De Nutte, Marc Pater, Dimitri Crugenaire, Philippe Dartevelle, Jean-Claude Delauw, Frank Wery, Thierry Tricot, Serge Gaillez, Pierre et Pierre-Marie Hautefin, Jean-Luc Francq. Excusés : Richard Debluquit, Henri Haube, Jean-Pierre Hoven et Raphaël Renuart.

1. Rapport de la trésorière

Notre charmante trésorière présente un bilan plutôt positif de notre situation financière: notre section présente 75 membres en règle de cotisation, ce qui représente un très léger progrès par rapport à l'exercice précédent. On peut donc envisager certaines dépenses, notamment en ce qui concerne les réabonnements aux revues; quant aux achats pour les réseaux, il faut cette année y aller avec circonspection (ici, le fantôme TER plane silencieusement au-dessus de l'assemblée...)

2. Les activités du second semestre 1995

Sont envisagées alors les animations suivantes : les trains américains (juillet) le petit train à Houdeng (août) le forum du vicinal et les journées du patrimoine (septembre) la rétrospective 20 ans de SNCB, de trains miniatures et de CFC, ainsi que la collaboration avec les forces vives du quartier pour la mise sur pied d'une animation commune : une soirée jazz (octobre) la série 59 (novembre) et la journée réservée aux jeunes (décembre)

Les diverses modalités d'organisation sont arrêtées pour chaque activité; on n'oublie pas le banquet de fin d'année qui, cette fois et à la demande généra-

le, aura lieu en janvier.

3. Projets d'animations pour 1996

L'imagination au pouvoir : jugez plutôt...

Janvier : repas CFC. Février : la nuit du film ferroviaire N°2. Avril : les grandes échelles (au sens très très large...). Pêle mêle, les chemins de fer luxembourgeois, les chemins de fer charbonniers, des conférences/projections dias (des noms bien connus sont avancés !) le train et l'ordinateur, une journée Trix, le N, le travail du métal blanc, le patinage du matériel, une journée dépannage...

4. Interpellations diverses.

Elles tournent autour du même sujet : les travaux à réaliser sur les réseaux : rafraîchir le LGB et le réseau «Dupuis», y placer les moteurs d'aiguillage, continuer les décors sur le grand circuit...Le dire c'est bien! Le faire...

Commentaires, quatre mois plus tard

Le déroulement heureux et sans problème des activités envisagées prouve bien la nécessité de réunions préparatoires efficaces et prévues en temps utile. A méditer.

Quant aux travaux sur les réseaux...A force d'enfoncer le même clou, on finira bien par avancer; l'expérience démontre à suffisance qu'il faut surtout s'encourager les uns les autres, quitte à menacer les responsables de sévices suprêmes s'ils ne vont pas assez au charbon !

Mais surtout, n'attendons pas la fin de la soirée pour nous plaindre qu'on n'a rien fait...!

ANIMATION EN GARE DU 5 NOVEMBRE

De la 201 à la 59 ou la 59 en long, en large...et en miniature.

Mercredi 23 février 1955 : 11H30. Que de monde sur les quais de la gare à Haine St Pierre ! A cette heure inhabituelle pour une telle affluence, des journalistes, des cadres et du personnel de la SNCB, quelques personnalités de l'industrie et de la politique ont remplacé les mineurs, les ouvriers, les voyageurs ordinaires rencontrés généralement aux abords de la station.

Tous attendent une vedette en provenance de Bruxelles. 11H43 : la voilà : il s'agit de la 201005 flambant neuve !

En 1953, la SNCB commanda 95 machines diesel de ligne réparties en deux grandes familles : des CoCo types 202 et 203 et, ce qui nous intéresse plus particulièrement, des BoBo type 201.

Ces machines, futures 59, furent très vite omniprésentes sur les lignes de la région (avec toutefois quelques exceptions, vu leur poids par essieu élevé). On les retrouve en tête de tout ce qui roule: convois marchandises, voyageurs (GCI, K, L, M1, M2...)

Le bruit caractéristique de leur moteur et de leur échappement marquait autant l'imagination des amateurs de voyages en train que celui d'une vénérable machine à vapeur qu'elles étaient appelées à remplacer petit à petit. Elles furent fidèles à la remise de Haine St Pierre jusqu'au 1er juin 1986. Officiellement du moins, car certaines continuent à hanter les parages de la Gare musée, de temps en temps

L'apparition de la 201 marque une évolution significative de la traction à la SNCB. Je ne pense pas exagéré de dire que sa reproduction en N et en HO par la firme Roco a marqué aussi le monde ferroviaire miniature chez nous; plus que toute publicité tapageuse, c'était la meilleure façon pour la jeune firme de se faire connaître et de croître. Ensuite, la vue d'un modèle si typique et si typé dans les vitrines a certainement (ré)suscité des vocations de modélistes ferrovipathes (ce fut mon cas !)

Un modèle bien de chez nous, qui roule bien...et d'un prix somme toute abordable à l'époque: l'occasion de se constituer une cavalerie de 59 aux livrées variées, comme ce fut le cas dans la réalité.

La suite aux cimaises de la Gare musée, dans les vitrines et sur les réseaux le dimanche 5 novembre de 10H à 18H.

Notre ami Michel Thiry avait réalisé une étude particulièrement fouillée du type 201, parue dans le Ferro Flash N° 124 de mai 1987; nous comptons bien rééditer cet excellent travail de recherches remis à jour et agrémenté d'une iconographie quelque peu différente de l'originale.

Pas de repas à la gare, cette fois; mais nous ne vous laisserons pas mourir de faim : un diner est prévu à la friterie face à la gare. Réservation souhaitée au plus tard le vendredi 3 novembre (Jean-Luc Francq au 064/ 44.25.71).



La 5927 du PFT face à la gare, avril 1995 – photo Jean-Luc Francq

De la construction d'une LGV.

par Guy Bridoux

De nombreux pays européens exploitent ou construisent, actuellement, des lignes à grande vitesse, en abrégé LGV.

Ces lignes utilisent dans la majorité des cas des gares terminales existantes et, dès lors, sont amenées à emprunter des tronçons de voies construites antérieurement pour un autre type de trafic.

Trois solutions peuvent être envisagées, soit l'on dispose d'un espace suffisant pour la construction jusqu'en entrée de gare d'une LGV nouvelle, soit l'on accepte d'exploiter à vitesse fortement réduite les voies existantes, soit, enfin, l'on construit une voie nouvelle, à vitesse intermédiaire (200 km/h) qui servira tant au trafic TGV qu'à celui des trains directs classiques.

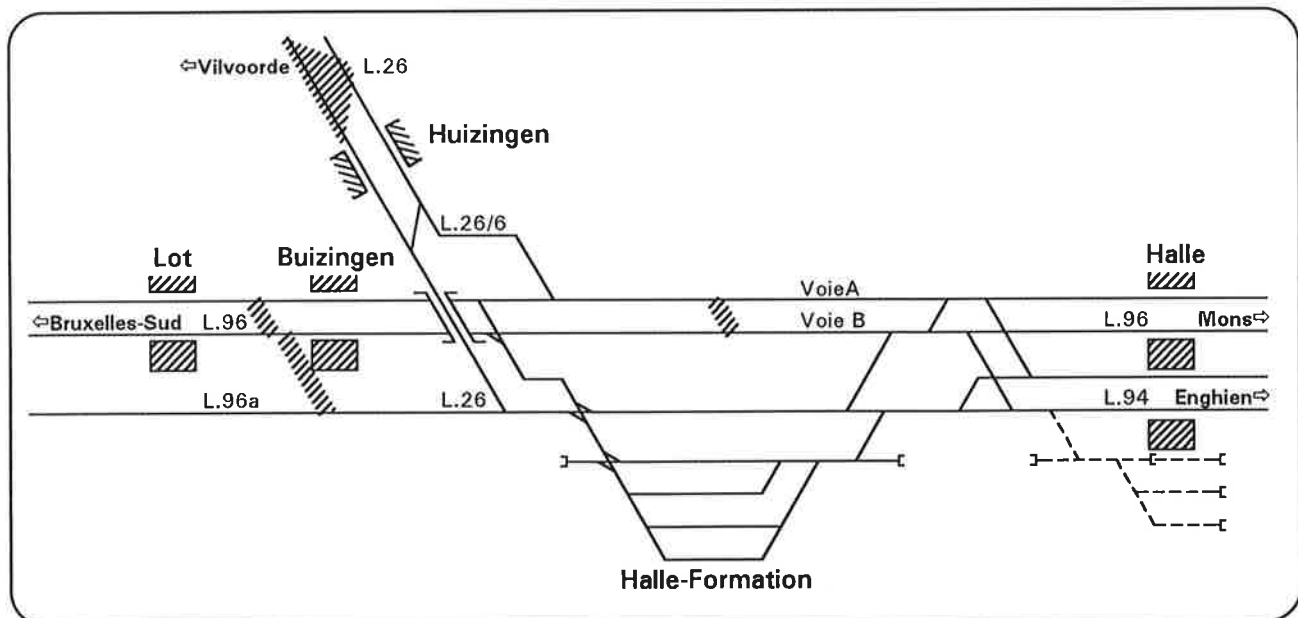
C'est cette dernière solution qui a été retenue par la SNCB pour le tronçon Bruxelles - Halle de la LGV

Paris - Bruxelles. A côté d'avantages d'ordre économique, tout au moins à court terme, ce choix entraînera des contraintes d'exploitation particulièrement difficiles à maîtriser pendant toute la période de construction.

Je propose d'illustrer ce propos par l'examen du seul noeud de Halle qui me paraît exemplatif.

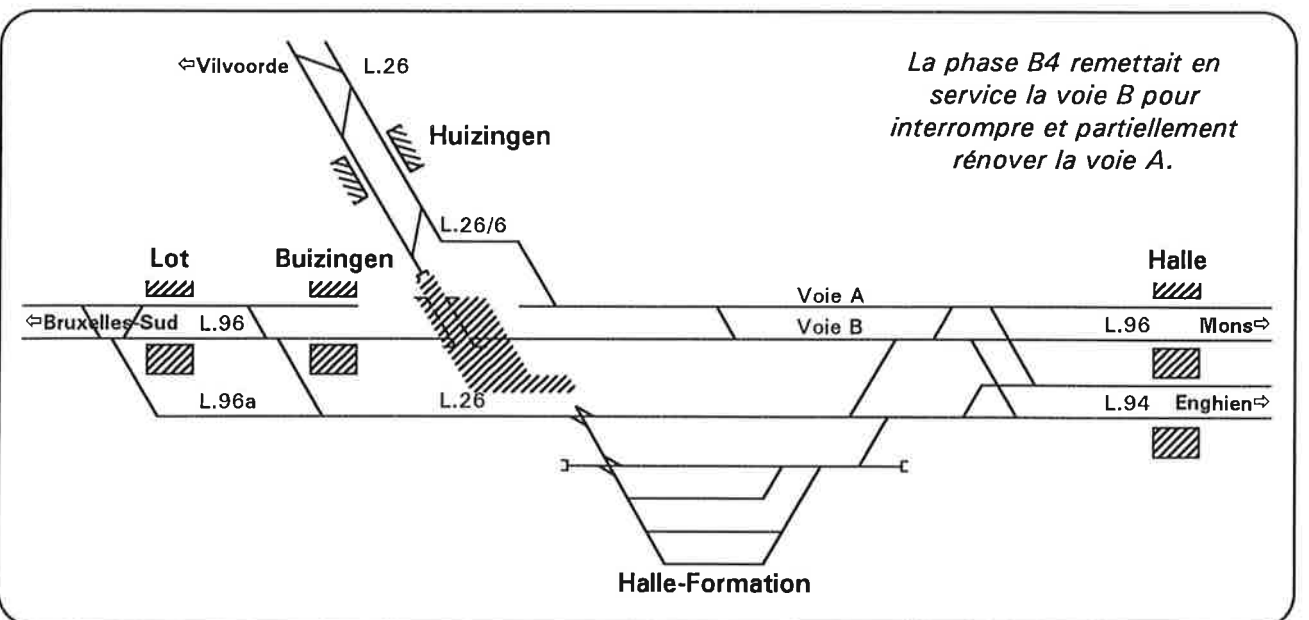
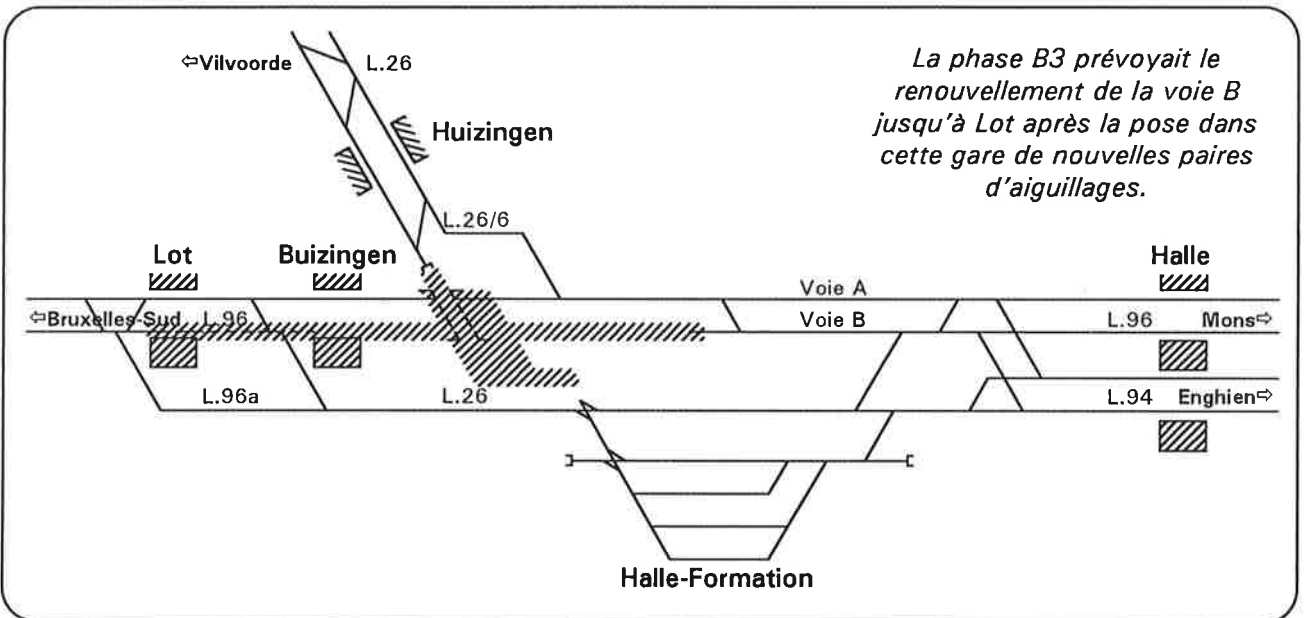
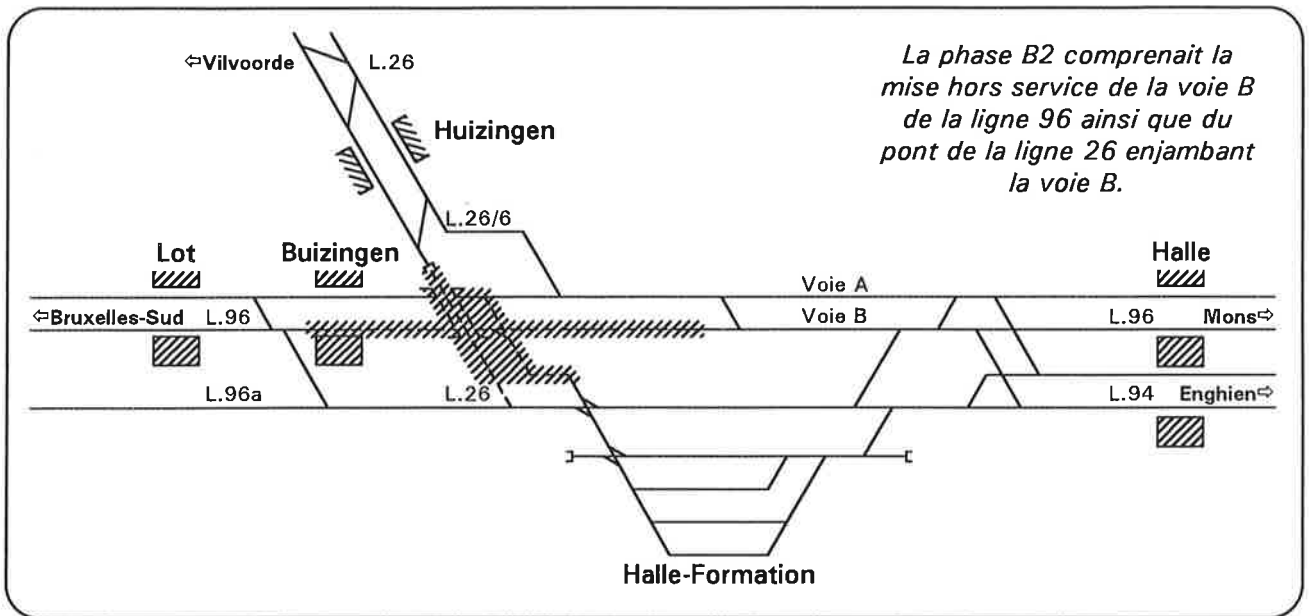
Les illustrations sont constituées d'adaptations d'un dossier du bureau TUCRAIL dont j'ai pu prendre connaissance.

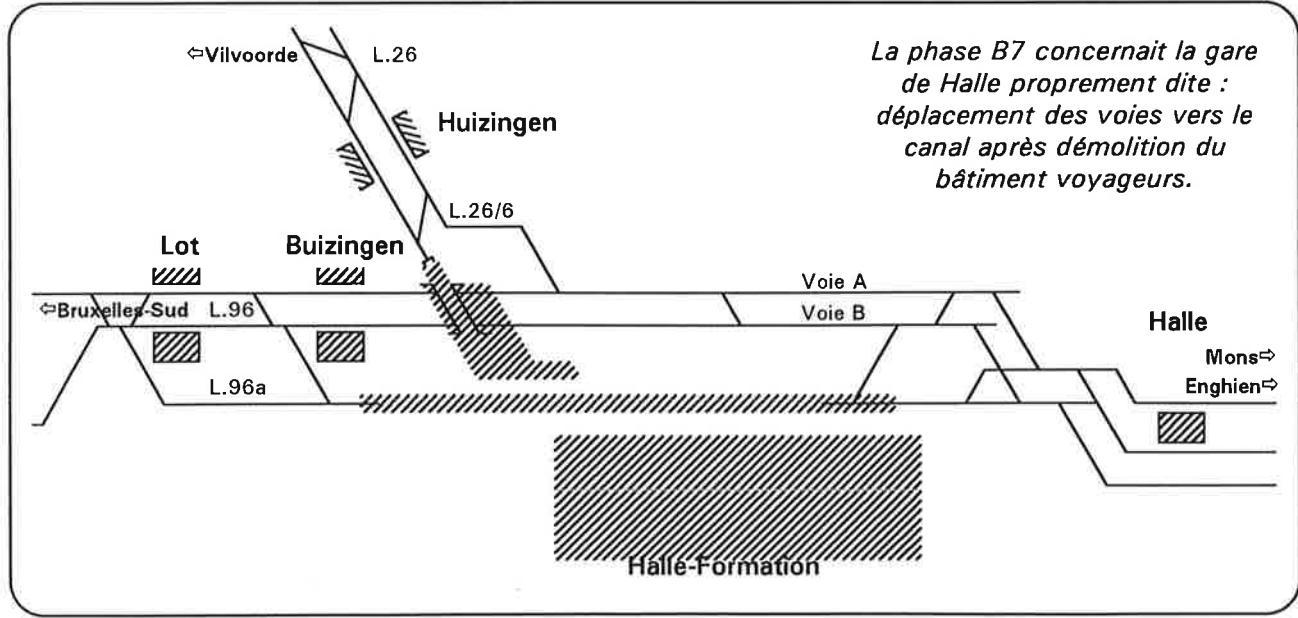
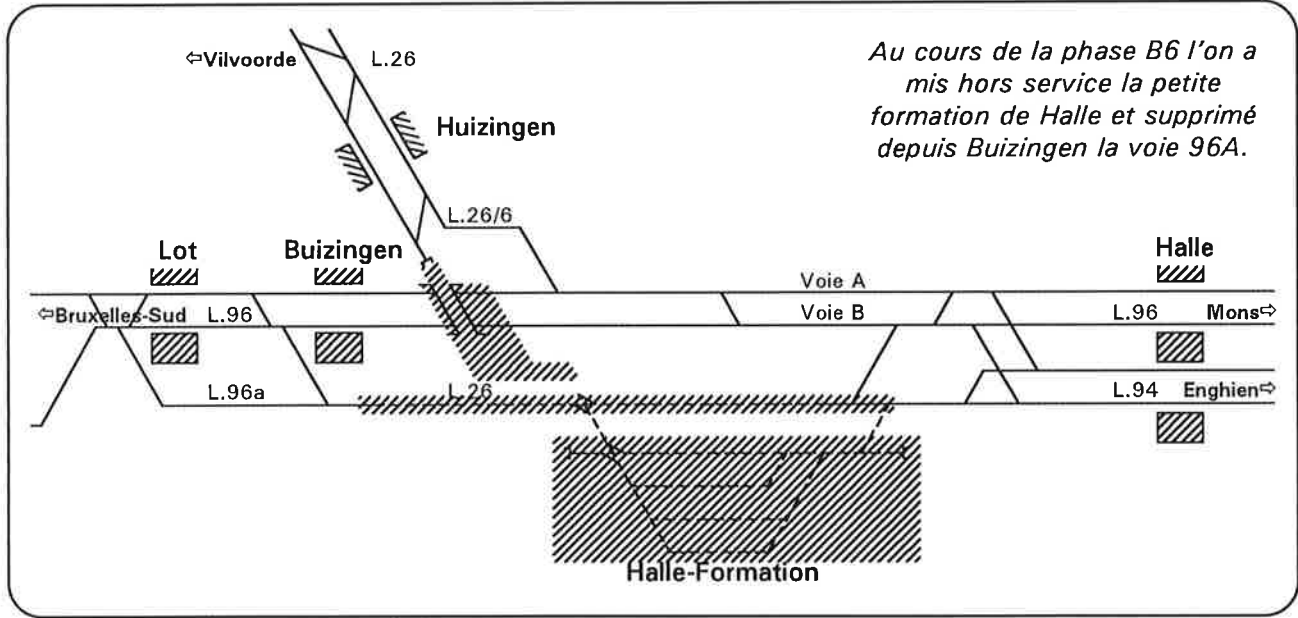
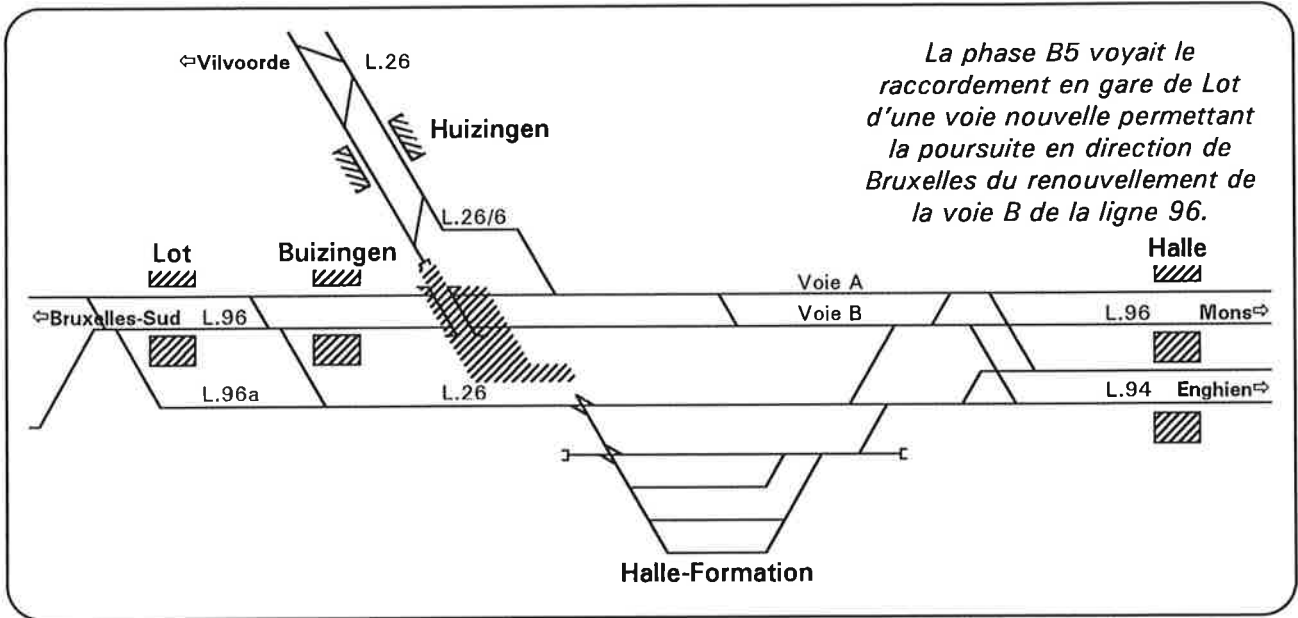
La description qui suit concerne le passage de la situation antérieure au projet TGV à la situation actuelle, puis au stade final de ces importants travaux. Elle traite des phases B1 à B12 : si l'on tient compte de ce que la phase finale est numérotée H17 l'on imaginera l'ampleur de ce qui reste à accomplir et les migraines probables du chef de gare de Halle.



Le noeud de Halle se composait initialement de la ligne 96 Bruxelles-Mons, doublée entre Bruxelles et Halle par la ligne 96A à voie unique banalisée, de la ligne 26, contournement Est de la capitale pour le trafic marchandises et titulaire d'un service voyageurs Halle - Vilvoorde, et, enfin, de la ligne 94 vers Tournai.

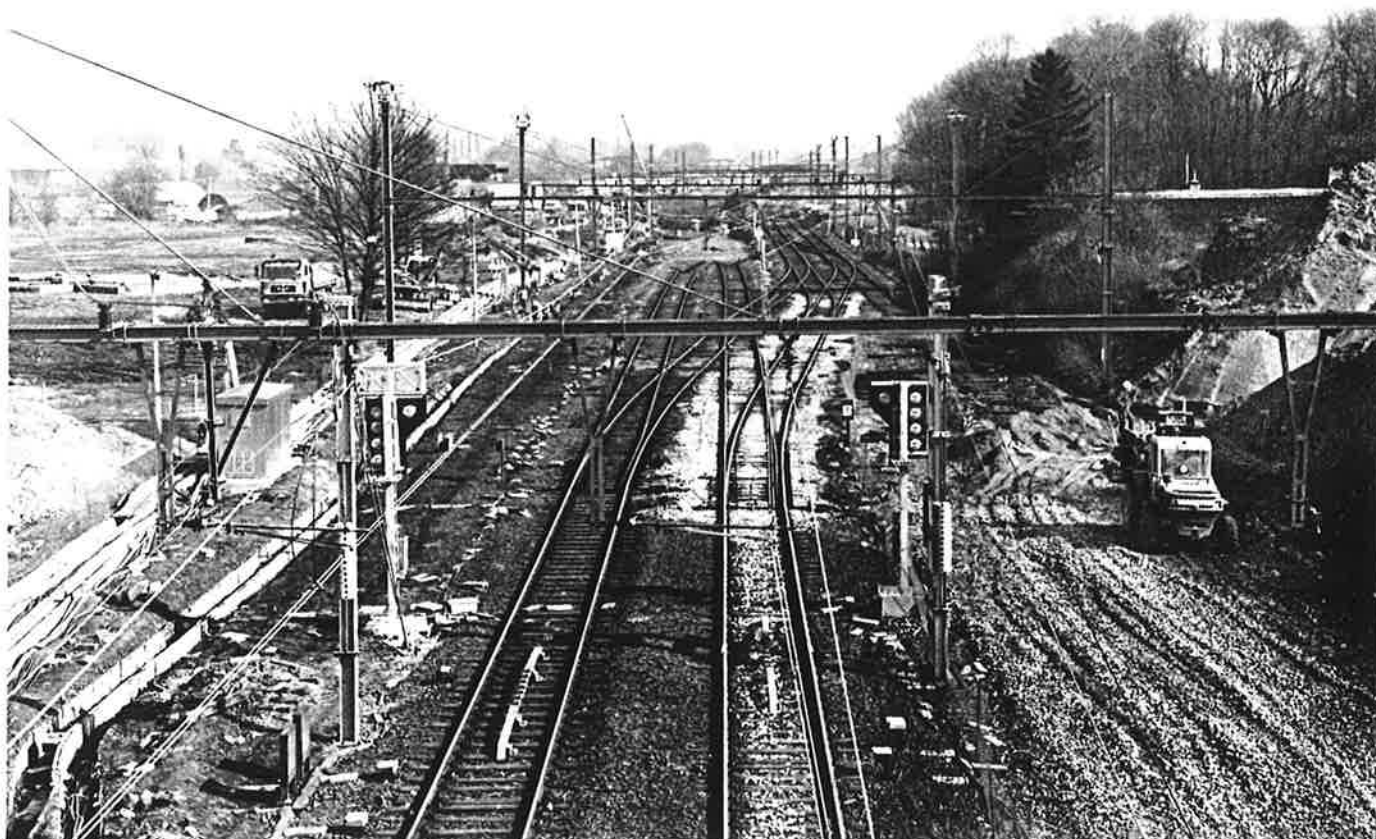
La phase B1 consistait en travaux préliminaires tels que l'ajout de bretelles de raccordement à Huizingen et à Buizingen ainsi qu'à hauteur de la formation de Halle (zones hachurées sur le plan).



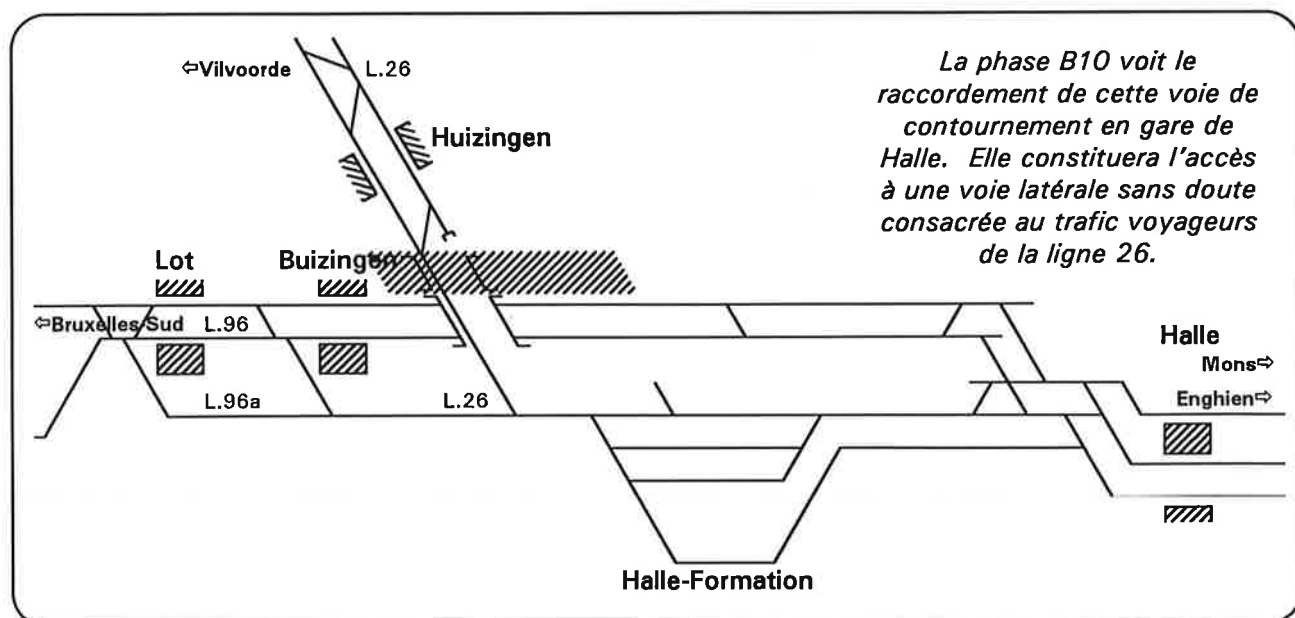
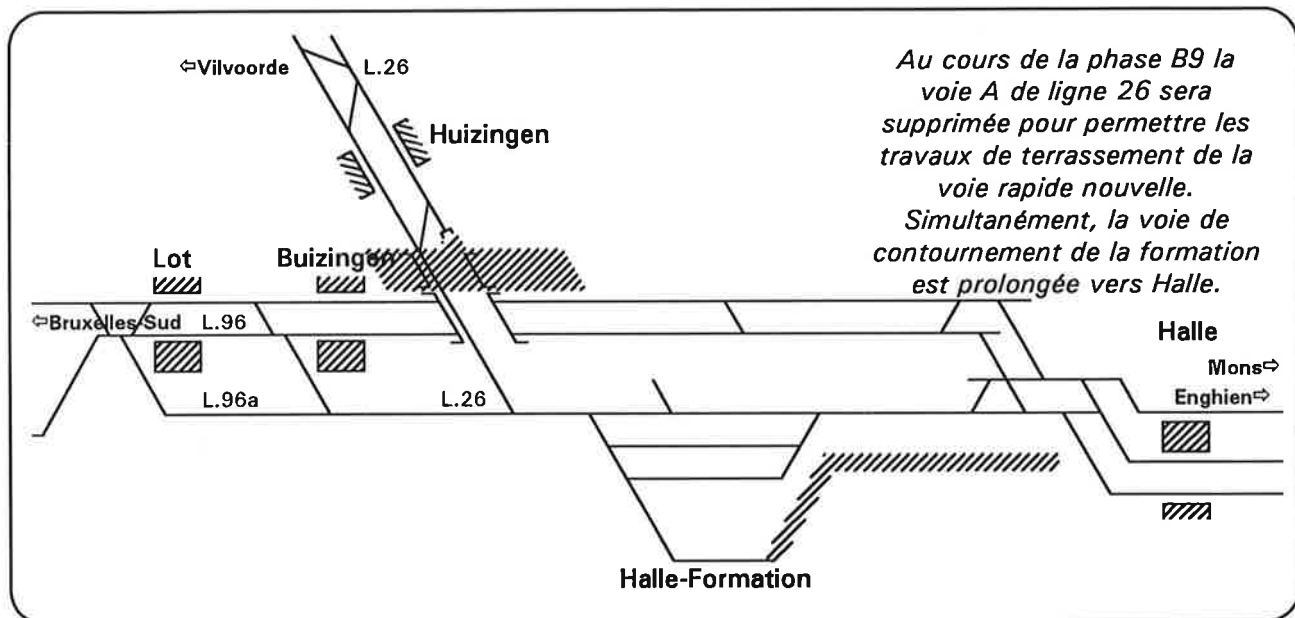
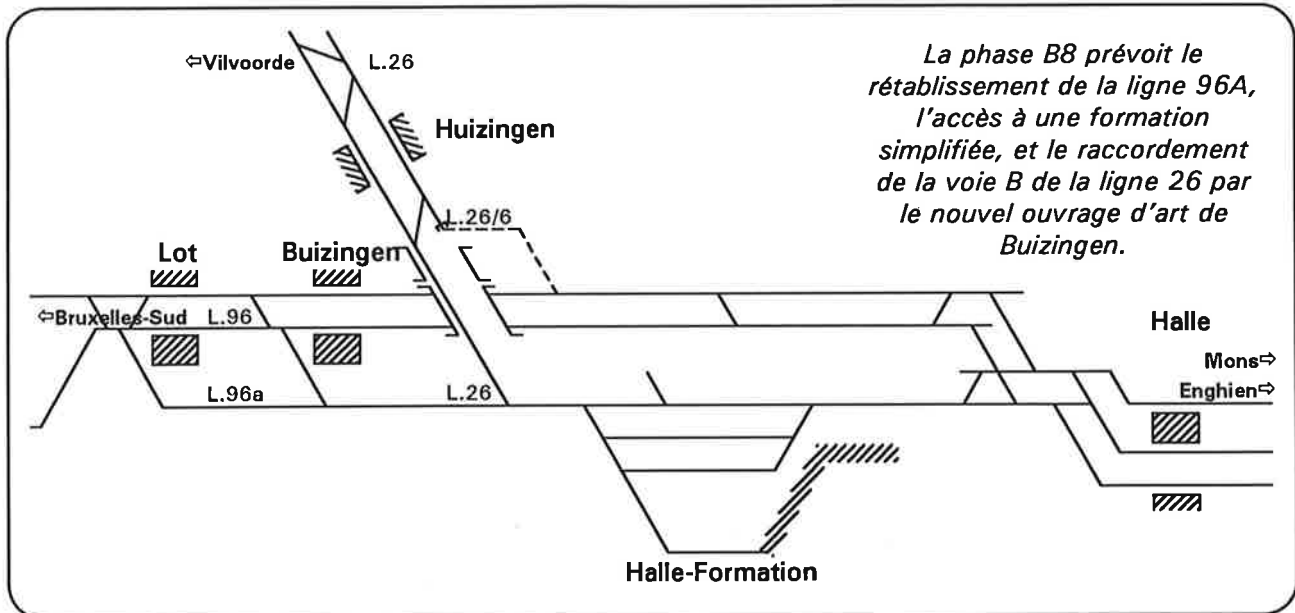


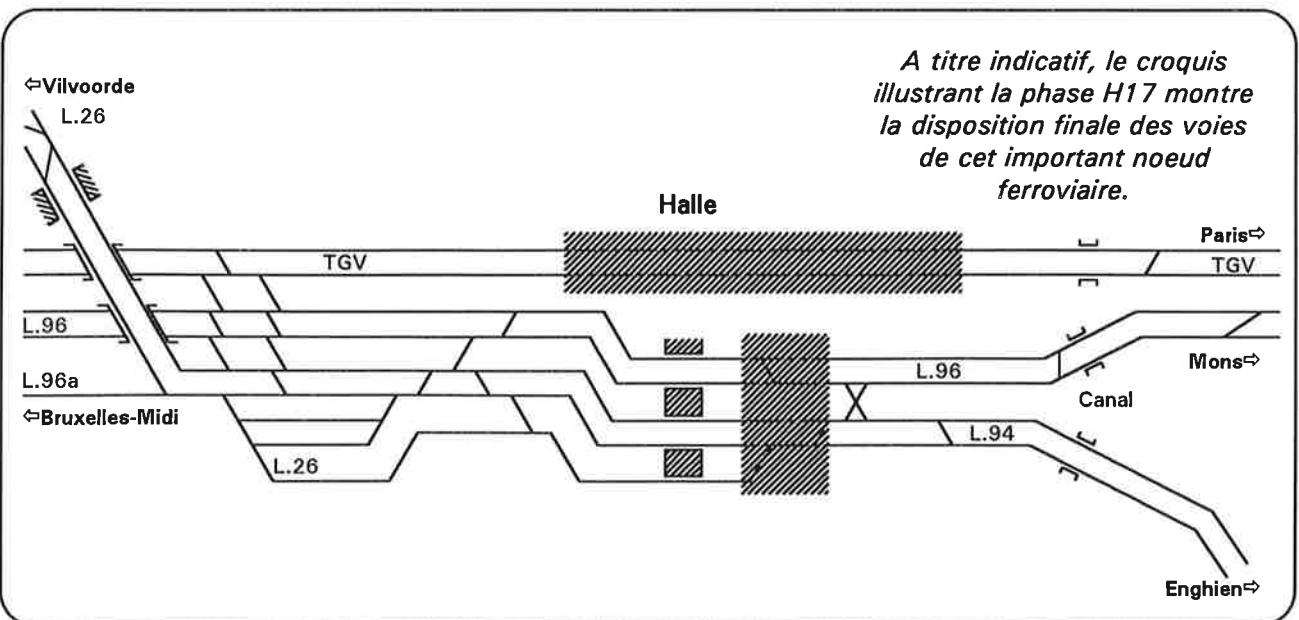
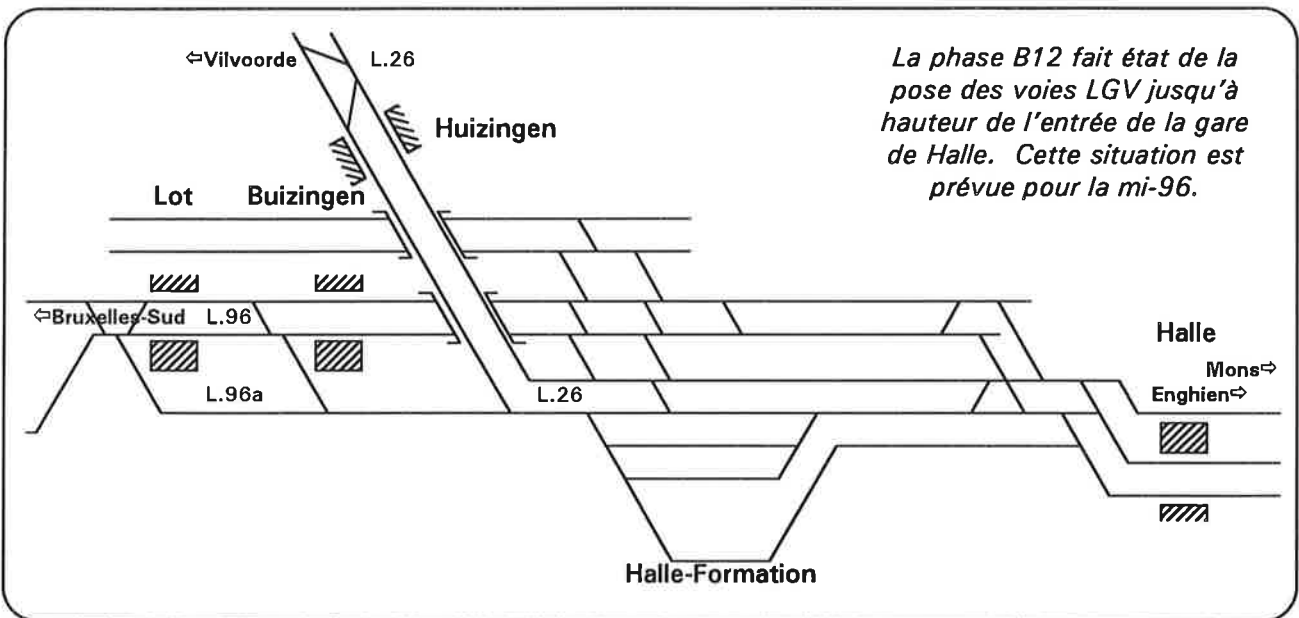
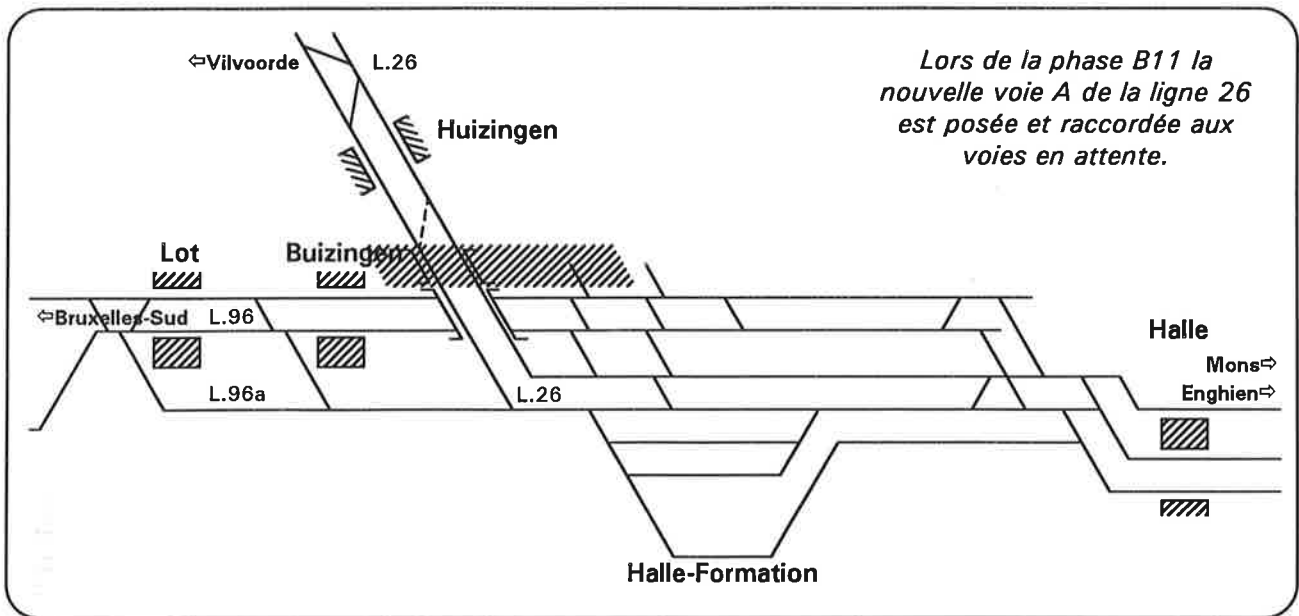


La gare de Halle telle qu'elle apparaît, déportée vers le canal, depuis la phase B7 et pour de longs mois encore



La sortie de Halle vers Bruxelles-Midi au stade de la phase B7 où seule la ligne 96 est praticable.





Construction de la gare de Schaerbeek au 1/87^e

par Luc Hofman

Depuis l'origine des chemins de fer, Schaerbeek fut situé le long du trajet de notre première ligne. Néanmoins, il fallut attendre le 15 octobre 1864 pour que Schaerbeek soit mentionné dans les horaires des trains.

La gare primitive fut une modeste construction en bois. Pour répondre à la croissance du trafic de passagers et de marchandises dans les gares bruxelloises on acheta, en 1880, 250 hectares de terrain au Nord-Est de Schaerbeek, afin d'y établir une gare de triage et de formation, des hangars pour les locomotives et des ateliers pour les wagons.

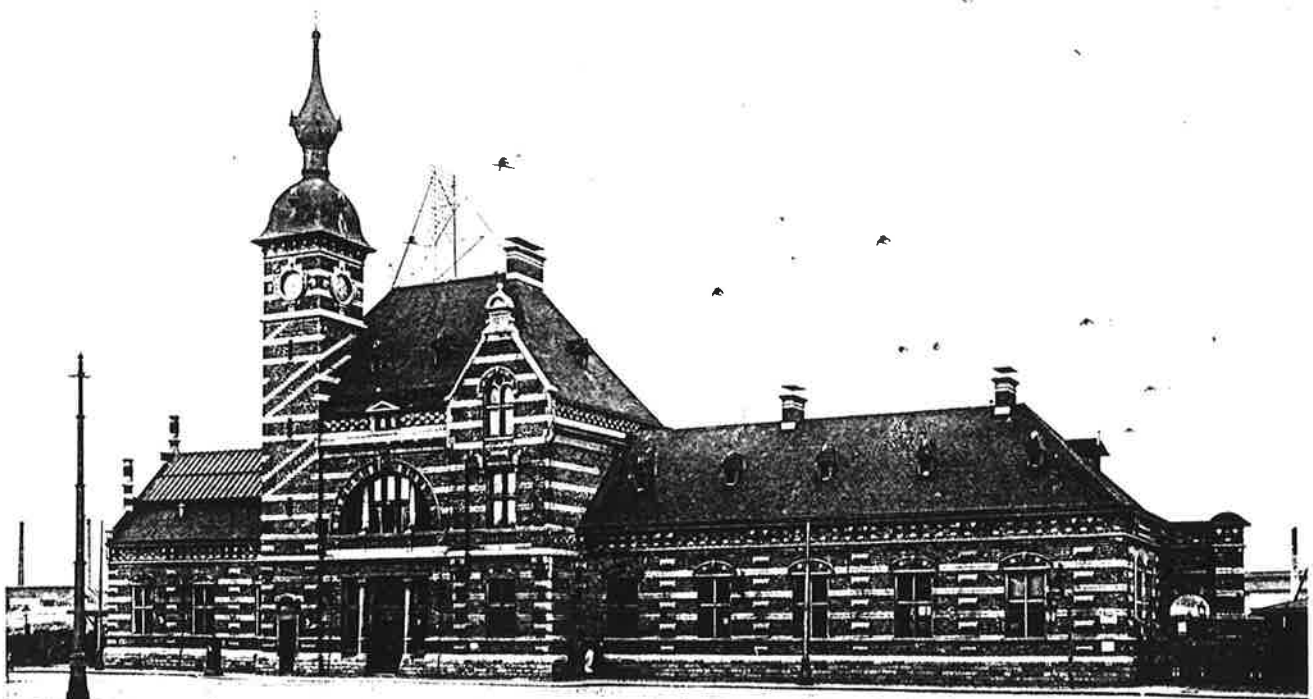
En conséquence, de nombreux agents du chemin de fer ont fondé leur domicile à Schaerbeek et ont fait de cette commune une des plus importantes de

l'agglomération bruxelloise.

La construction d'une gare adéquate s'est imposée. L'architecte Frans Seulen de la direction des chemins de fer de l'Etat a dessiné les plans de l'aile gauche (côté Bruxelles) pour la nouvelle gare. Adjoint d'Henri Beyaert il a réalisé également les gares de Vilvoorde, Etterbeek, Turnhout et Jette-Saint-Pierre. Les plans furent approuvés par Monsieur De Paepe, Ingénieur en Chef et Directeur du comité le 12 mars 1887.

Le bâtiment fut opérationnel avant la fin du dix-neuvième siècle. Les plans de la deuxième et aussi de la plus importante partie de cette gare sont uniquement de la main de Frans Seulen. L'ensemble a été réalisé en style néo-renaissance flamande, avec

64. Gare de SCHAERBEEK.



Reproduction d'une carte illustrée de l'original



Le modèle, à comparer avec la reproduction de la page précédente – photo Luc Hofman

des influences de l'art nouveau. La structure métallique, dans la grande salle des guichets, démontre clairement l'influence d'A.G. Eiffel.

Après Antwerpen, Schaerbeek fut, à à cette époque, la plus importante gare de formation de marchandises.

La procédure de classement a débuté le 10 février 1994.

A ce jour Schaerbeek et Bressoux sont connues comme étant les gares pour les départs de trains spéciaux de voitures lits et couchettes, wagons de restauration et doubles plates formes pour voitures. Plus récemment on a ajouté au complexe de bâtiments des laboratoires techniques en annexe de la gare, face au local réseau du CFC.

Autour de la gare d'importantes activités ferroviaires se sont ajoutées. Une zone d'activités industrielles est connectée à la gare de formation et est desservie par une société de transport privée CFI (Chemins de fer industriels de Vilvoorde). Cette société fut fondée en 1907 par Messieurs H.H. Hauwaert et Campion et existe jusqu'à ce jour. Néanmoins, ici aussi le temps n'arrange pas les choses. Avec la fermeture en 1992 des cokeries du Marly, la connexion vers cette zone industrielle a

perdu une grande partie de sa raison d'exister. Les voies avec connexion sur le pont de Buda ont déjà été enlevées. Une page locale d'histoire des chemins de fer est passée.

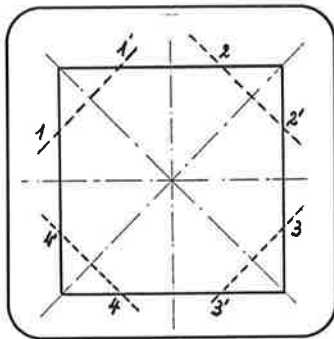
Voilà pour la partie historique de la gare de Schaerbeek.

En ce qui concerne la construction de la gare même, il faut savoir que rien que l'ancienne partie de la gare a une longueur de 56,1 mètres, ce qui veut dire, à l'échelle du 1/87e, environ 65 centimètres. J'ai donc décidé de construire uniquement cette partie

Les matériaux de construction sont très simples :

- du carton avec double face lisse de 1 mm d'épaisseur,
- des plaques murales en polystyrène avec motif de briques de la marque Merkur,
- du plastique transparent pour les fenêtres et une feuille d'adhésif blanc pour les châssis,
- du bois de diverses dimensions pour les lambris, le campanile, les colonnes et les ornements de la façade.

La SNCB fut très coopérative pour me fournir des plans de la gare, dans la limite de ses richesses.



Ne disposant que des plans des façades extérieures et de la salle des guichets, j'ai donc du en déduire le plan de sol.

Les façades sont composées de deux couches de carton avec les fenêtres intercalées. Les fenêtres ont été créées en collant une feuille adhésive blanche sur un plastique transparent et en découpant les carreaux avec un couteau X-acto. A chaque fois une partie de la façade a été traitée en entier, afin de faciliter le travail. Ensuite les plaques de briques ont été mises sur la façade et les colonnes en béton devant les châssis de fenêtre (bois de 1 mm par 1 mm). Le lambris consiste en planches de 3 mm d'épaisseur en châtaignier, dans lesquelles, avec beaucoup de patience et un couteau X-acto, un motif de grosses pierres a été gravé.

Pour le campanile, au départ d'un bloc de bois de section carrée, j'ai obtenu un octogone en découpant les coins, suivant la figure ci-dessus. La forme en poire a été réalisée en utilisant une ponceuse et en abrasant, millimètre par millimètre, en veillant à ce que la forme correcte et symétrique de la poire soit obtenue.

Les colonnes et les flèches ont été tournées, en utilisant une foreuse à colonne et un ciseau à bois.

Les ornements pyramidaux, en dessous de la corniche, ont été réalisés comme suit : d'une languette de bois de 3 mm sur 3mm de section j'ai coupé des cubes ; ces cubes sont ensuite coupés en deux suivant la diagonale (voir figure ci-dessous), après on pose les deux morceaux à plat sur leur plus grande face, et au départ du centre de l'arête supérieure on coupe en oblique vers la base (voir figure ci-dessous). Ce processus a été répété environ deux cents fois. Cette description concerne un type de pierres qui servent de garniture pour la façade. Les autres types, comme les supports pour la corniche les colonnes au balcon, etc... ont tous été obtenus d'une

façon similaire. Une description en détail nous mènerait trop loin.

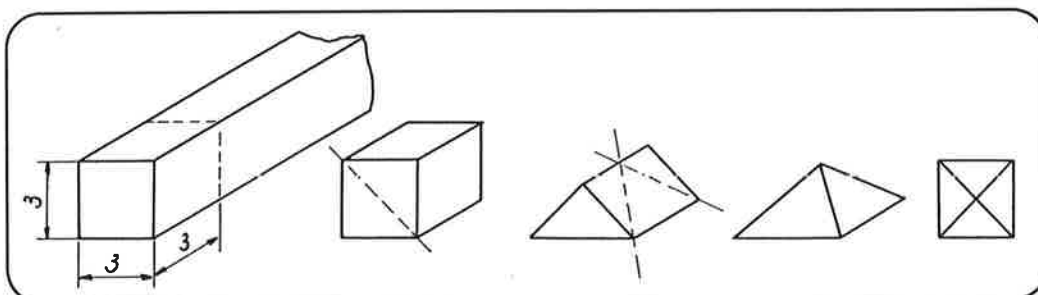
Les toits sont amovibles. A cet effet, j'ai fait par en dessous un bord de 1 cm qui s'ajuste entre l'intérieur des murs, afin d'assurer leur positionnement correct et d'assurer l'accès à la décoration intérieure de la gare. La rigidité du toit et des différentes chapelles qui dépassent est obtenue en intercalant un grand nombre de cloisons. Cette opération est très coûteuse en temps investi, et sa présence ne se voit pas directement dans le résultat final, mais, par contre se remarquerait bien en cas d'absence.

Pour les ardoises j'ai procédé comme suit. Sur une feuille de papier ordinaire on trace des lignes horizontales de 5 mm. Chaque bande est ensuite divisée par des lignes verticales distantes de 2 mm, pour obtenir ainsi des bandes de 5 mm coupées tous les deux mm sur deux mm de hauteur (voir figures ci-contre). Ensuite ces bandes sont collées à partir du bas (côté corniche) sur le toit avec de la colle à bois diluée à l'eau, d'une façon superposée ne laissant qu'à chaque fois les deux millimètres découpés de chaque bande visible. A nouveau il s'agit d'un travail fort coûteux en temps mais très peu coûteux en argent et avec un résultat qui mérite d'être vu. L'auteur de cette technique est le modéliste Roye England, fondateur du Pendon museum près d'Oxford en Angleterre. Il faut admettre que les habitants de cette île, ont très souvent beaucoup d'avance sur nous du point de vue modélisme.

J'ai aussi pris soin de l'intérieur de la gare, car une telle construction sans décoration et éclairage intérieur, n'est tout simplement pas terminée. La salle des guichets a été construite suivant les plans. L'ensemble a été construit au départ d'une feuille de carton couverte d'une couche de bois de placage et coloré avec une teinture pour bois. Ensuite j'ai ajouté avec une certaine liberté les bureaux et les armoires. Au centre de l'aile droite j'ai aménagé le buffet, avec à sa gauche les toilettes publiques dames et hommes et à sa droite un local pour les agents du chemin de fer et un local privé appartenant au buffet.

Dans l'aile gauche j'ai aménagé des bureaux tels

qu'ils existent à ce jour. En ce qui concerne l'éclairage j'ai jugé utile d'éclairer les différents locaux d'une façon différente, soit des ampoules



de différents modèles et alimentées à des tensions différentes en évitant de les utiliser à leur intensité maximale, afin d'éviter une émission par les carreaux trop importante, soit des LED bicolores alimentées en alternatif pour obtenir une couleur jaunâtre plus prononcée.

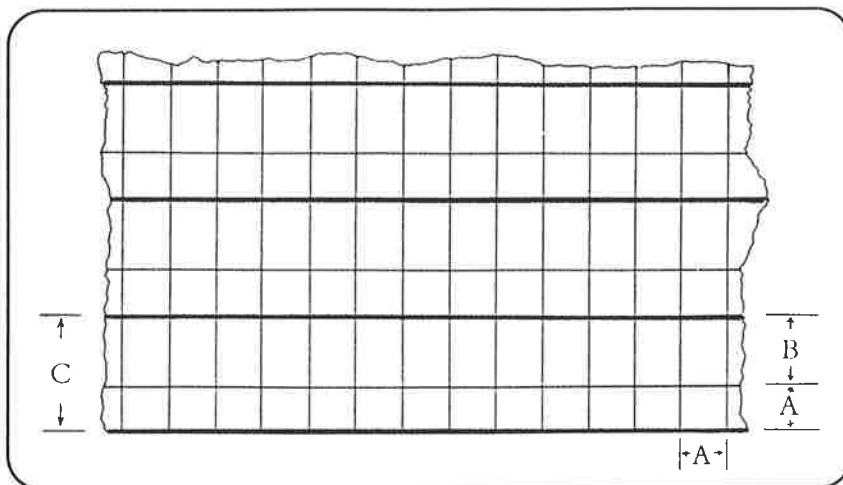
Pour obtenir de bons résultats dans ce domaine il faut surtout expérimenter. Le jugement du résultat dépendra de chaque individu.

En conclusion je peu dire que je suis très fier de ma propre réalisation. Néanmoins j'ai constaté qu'il y a des améliorations possibles sur différents points. J'espère pouvoir utiliser ces points d'autocritique dans des projets futurs. J'ose espérer que les admirateurs et les gens critiques ont apprécié cette contribution et y trouveront peut-être une inspiration pour leurs propres réalisations.

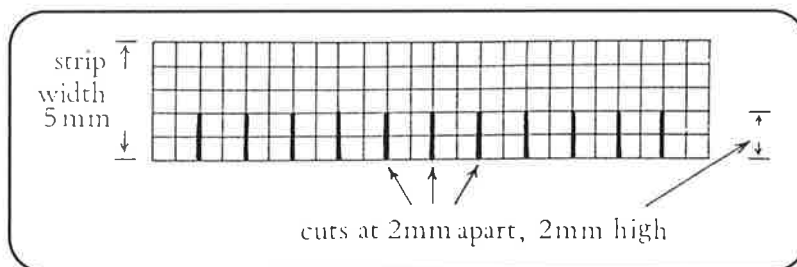
Bibliographie :

- SNCB, Service infrastructure, voies et bâtiments, avenue Fonsny 47 B, Saint-Gilles.
- Les gares bruxelloises, un patrimoine méconnu, Région de Bruxelles capitale, 1994, Service des Monuments et sites, rue Ducale, 12, Bruxelles

- Archives d'architecture moderne, rue Defacqz 14, 1050 Bruxelles.
- Cottage Modelling for Pendon, Chris Pilton, Wild Swan Publications Ltd, 1-3 Hagbourne Road, Didcot, Oxon OX11 8DP.



Tracer au crayon une grille sur une feuille de papier fort pour simuler les rangées de tuiles ($A = 2 \text{ mm}$, $B = 3 \text{ mm}$, $C = 5 \text{ mm}$). Pour éviter ce tracé fastidieux l'on peut photocopier sur une feuille de papier fort une trame de papier millimétré (voir ci-dessous). Pour séparer chaque tuile l'on procédera, avec des ciseaux, à des entailles de 2 mm de profondeur espacées de 2 mm. Opéré avec soin ce procédé conduira à un résultat satisfaisant.



La 26101 en tête d'un spécial P.F.T. à destination de Spontin lors d'un arrêt à Gembloux le 6 août 1995 – photo Guy Bridoux.

A propos des Chemins de fer de Provence

par Guy Bridoux



Ci-dessus, une rame prête au départ en gare d'Entrevaux le 5 septembre 1995 – photo Guy Bridoux.

Après les terribles pluies qui ont dévasté les Chemins de fer de Provence en novembre 1994, de nombreux organismes, clubs ou simples amateurs se sont mobilisés par la voie d'interventions et de pétitions, pour obtenir la réhabilitation de cette sympathique ligne.

Ils ont eu gain de cause et, depuis cet été, la ligne a été rouverte entre Nice et Entrevaux, d'une part, et entre Digne et Annot, d'autre part, per-



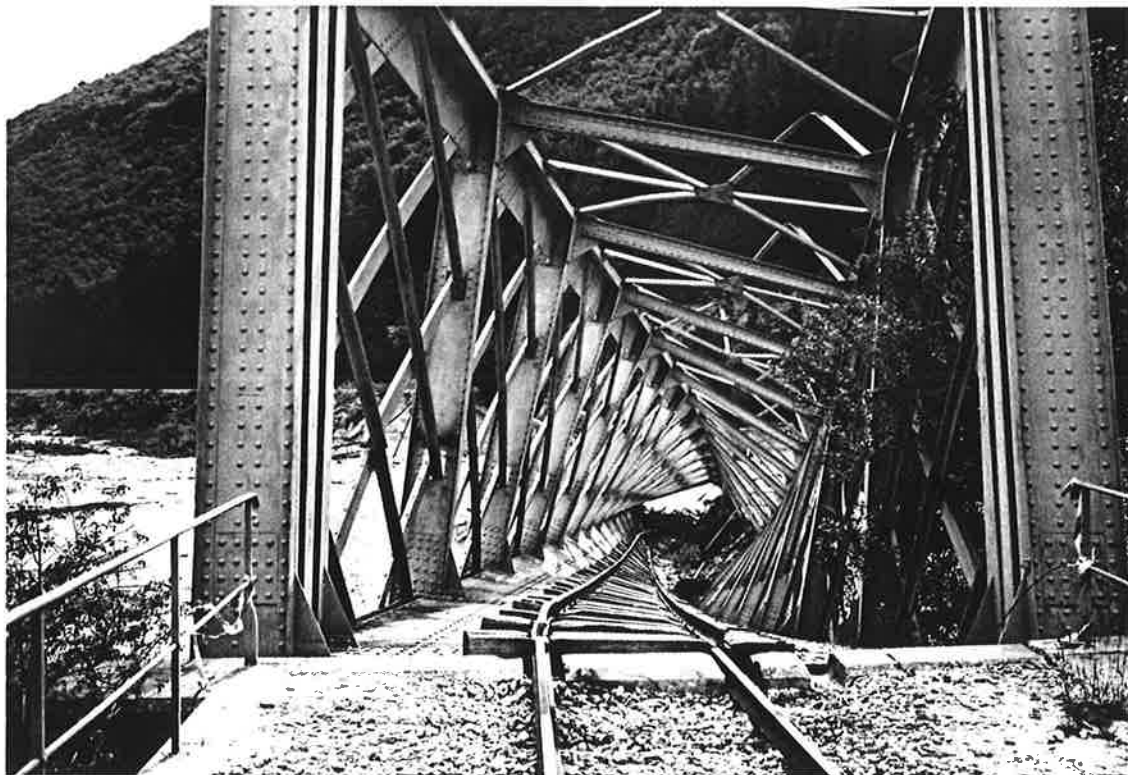


Le site des éléphants, le 5 septembre 1995.

mettant ainsi une renaissance du «Train des Pignes».

Il reste quatorze kilomètres de voies impraticables : les travaux vont bon train au site dit des éléphants, surnom donné aux pare-avalanches à la sortie d'Entrevaux en direction d'Annot.

Le pont de Gueydan sera pour sa part remplacé par un ouvrage de dimensions comparables récupéré à la SNCF ; ce chantier n'est pas encore entamé bien que l'on annonce la réouverture complète de la ligne pour le début de 1996.



Ci-dessus et ci-contre, le pont de Gueydan ou ce qu'il en reste, le 5 septembre 1995 – photo Guy Bridoux.

En parcourant le bulletin des adjudications, rubrique SNCB

par Camille Nain

N° 26 du 30.06.1995

Avis n° 3072 Ligne 89, gare de Haaltert : aménagement de deux dépôts couverts pour vélos.

Avis n° 3096 Ligne 130 A, Charleroi-Sud - Erquennes, gare de Solre-sur-Sambre : démolition du bâtiment des voyageurs et aménagement du revêtement de sol des quais.

N° 27 du 7.07.1995

Avis n° 3206 Ligne 73, Deinze - De Panne, Kortemark : suppression du passage à niveau 34, avec établissement d'un chemin latéral.

Avis n° 3229 Installation des circuits pour la sonorisation dans diverses gares du district nord-ouest.

Avis n° 3244 Remplacement des radiateurs des transformateurs à la sous-station de traction de Mechelen.

N° 28 du 14.07.1995

Avis n° 3315 Ligne 73, gare de De Panne : renouvellement de la canalisation d'eau vers le faisceau de voies.

Avis n° 3362 Gare de Bruxelles-Nord : aménagement d'une nouvelle cabine de signalisation.

Avis n° 3363 Atelier central de Cuesmes : démolition de bâtiments en maçonnerie.

N° 29 du 21.07.1995

Avis n° 3386 Ligne 28, Schaerbeek Formation - Bruxelles Midi : pose d'une nouvelle clôture le long de la rue de la Lys, à Molenbeek-Saint-Jean.

Avis n° 3420 Gare de De Panne, poste de haute tension : éclairage extérieur, pose des cables, alimentation électrique de la signalisation électronique. Veurne : renouvellement des circuits de commandes et de conduites du pont ferroviaire.

Avis n° 3436 Zeebrugge : construction d'un poste de haute tension dans l'avant-port.

N° 30 du 28.07.1995

Avis n° 3456 Fourniture et pose d'un cable à fibres

optiques dans le port d'Antwerpen (entre le bloc 10 d'Antwerpen Noord et le Noordzeeterminal).

Avis n° 3467 Installation d'un système de téléaffichage dans la gare de Gent-Sint-Pieters.

Avis n° 3485 Fourniture de 1.750.000 plaquettes isolantes en polyamide.

Avis n° 3508 Atelier central d'infrastructure de Bascoup, halls 30 et 40 : remise en état des couvertures.

N° 31 du 4.08.1995

Avis n° 3593 Ligne 90, Aalst - Geraardsbergen, OW 81, km 41,800, bâtiment de gare à Schendelbeke : démolition de la maison unifamiliale et travaux d'adaptation à l'habitation de la gare.

Avis n° 3594 Ligne 75, gare de Harelbeke : réfection du revêtement de quai.

Avis n° 3620 Fourniture d'un cable à fibres optiques et accessoires et mise en service du réseau à fibres optiques dans les installations de signalisation de Gent (L 50 A), De Panne, Bruxelles-Nord (la jonction Nord - Midi) et Ekeren - Essen.

Avis n° 3621 Ligne 59 : suppression du point d'arrêt d'Antwerpen-Linkeroever ; démolition du bureau d'accueil, des emplacements annexes de garage pour vélos et des revêtements attenants.

Avis n° 3622 Ligne 40, Val-Benoît - Maastricht, ville de Liège, gare de Bressoux : modernisation du terminal containers (première phase), renouvellement de l'aire comprise entre les chemins de roulement du portique, prolongement des voies 52 et 53.

Avis n° 3623 Geraardsbergen : extension de l'éclairage extérieur.

Avis n° 3644 Ligne 162, Namur - Sterpenich, tronçon Habay - Sterpenich (voies électrifiées), communes de Habay et d'Arlon : démolition de quais et d'abris à voyageurs hors service.

Avis n° 3666 Ligne 78, Saint-Ghislain - Tournai - Ville d'Antoing (Maubray) : construction d'un passage inférieur et suppression du passage à niveau n° 23.

N° 32 du 11.08.1995

Avis n° 3729 Pose de portes automatiques dans la salle

des pas perdus à la gare de Charleroi - Sud.

Avis n° 3759 Ligne 162, Villes de Ciney et de Marche-en-Famenne : extension des aires de stationnement en gares de Ciney et Marloie.

Avis n° 3760 Ligne 166, Dinant - Bertrix, ligne 165, Libramont - Athus (voies non électrifiées), commune de Bertrix : renouvellement complet du passage à niveau n° 10.

Avis n° 3776 Ligne 36, Bruxelles - Liège, gare de Tienen : aménagement d'un parking et prolongation du passage souterrain existant pour voyageurs.

Avis n° 3788 Cabine de signalisation et gare de Berchem : installation de climatisation et équipement de détection et d'extinction d'incendie.

Avis n° 3789 Ligne 37, Liège-Guillemins - Aachen HBF, gare de Verviers-Central : ravalement des façades du bâtiment des voyageurs et ragréage des bétons des cages d'escalier et d'escalators.

N° 33 du 18.08.1995

Avis n° 3896 Pose d'un câble d'alimentation et d'un câble de téléphonie pour les nouveaux bâtiments de service de Zandvliet et Stabroek dans le port d'Antwerpen.

Avis n° 3897 Ligne 130, gare de Tamines : démolition de bâtiments.

Avis n° 3913 Pose de câbles pour la sonorisation des gares de la ligne 12, Antwerpen - Essen.

Avis n° 3914 Ligne 53, Schellebelle - Leuven, tronçon Schoonaarde - Dendermonde : renouvellement des rails, traverses et ballast dans les voies de quai à Oudegem, PN 63 et renouvellement des éléments en bois sur le pont de la Dendre à Oudegem.

Avis n° 3915 Gare de Merelbeke : renouvellement des rails, traverses, appareils de voie et du ballast dans les voies accessoires.

Avis n° 3934 Ligne 124, Bruxelles - Charleroi, gare de Braine l'Alleud (voies électrifiées) : aménagement des voies et des quais.

N° 34 du 25.08.1995

Avis n° 4052 Ligne 161, Bruxelles - Namur, ligne 139, Ottignies - Leuven, ligne 161 D, Ottignies - Louvain-la-Neuve : fourniture et placement de câbles à fibres optiques.

N° 35 du 1.09.1995

Avis n° 4190 Bruxelles, commune de Laeken, ligne 50, km 2,187 : remise en peinture du passage inférieur au-dessus du canal maritime, de la chaussée de Vilvoorde et du quai des usines.

Avis n° 4193 Gare d'Ottignies, tête côté Leuven : modification de la caténaire suite aux travaux du service de la voie.

Avis n° 4194 Ottignies : équipement signalisation de la bifurcation ligne 161 - 139, aménagement sur quais des indications opérations terminées.

Avis n° 4243 Port d'Antwerpen : construction d'installations ferroviaires «Noordzeeterminal (terminal de la mer du Nord)» au niveau de BASF sur les lignes 223 et 223 A.

Avis n° 4244 Ligne 37, Liège-Guillemins - Aachen Hbf, commune de Chaudfontaine, tunnel de Chaudfontaine, km 107,789 à 107,889 : réfection des maçonneries en pierre de taille de la tête côté Aachen.

Avis n° 4245 Ligne 44, Pepinster - Spa, ville de Spa : réfection du pont passage inférieur (Viaduc), situé au km 12,225.

Avis n° 4246 Ligne 125, Liège - Namur, ville d'Andenne, point d'arrêt de Sclaigneaux : renouvellement des escaliers d'accès à la passerelle située km 46,570.

N° 36 du 8.09.1995

Avis n° 4356 Ligne 124, gare de Braine l'Alleud : aménagement d'une aire de parcage pour voitures.

Avis n° 4371 Ligne 27, Bruxelles-Midi - Antwerpen Centraal, commune de Hove, km 35,601 : remplacement des revêtements métalliques passage inférieur, Beekhoekstraat.

Avis n° 4410 Centre de production Infrastructure Schaarbeek, bâtiment social : fourniture, placement et mise en service d'une installation d'éclairage et de force motrice, d'une installation de téléphonie, d'une installation de protection et d'alarme incendie et d'un système de détection d'infraction.

N° 37 du 15.09.1995

Avis n° 4270 Ligne 36, Landen - Waremme : câblage et signalisation.

Avis n° 4484 Construction, livraison et installation d'un panneau basse tension pour CW Mechelen.

Avis n° 4504 Ligne 165, Libramont - Athus (voies non électrifiées), commune d'Aubange : renouvellement de l'infrastructure des passages à niveau n° 40 et n° 41.

Avis n° 4505 CW Gentbrugge : démoussage et traitement ultérieur des toits.

Samedi 6 ou dimanche 7 janvier
CFC
Club ferroviaire du Centre
Section du Centre
Réunion Gare Musée
Le banquet du CFC
Gare musée de Haine-Saint-Pierre
Rue de la Station
Haine-Saint-Pierre (B)
Jean-Luc Francq 064/44.25.71

En marge de l'Eurotunnel

par Camille Nain

Voici quelques extraits de l'article «Portrait d'une entreprise : Béton Résine à Grâce Hollogne» publié dans la revue «La Chronique» du 17 mars 1995

...En 1983, Henri Claude Fréson crée la S.P.R.L. Béton Résine, spécialisée dans la réparation du béton et qui deviendra le fer de lance du groupe...

...Parmi d'autres réalisations, on peut citer ..., le scellement de rails à la résine époxy de plusieurs tunnels de la S.N.C.B., le revêtement antiacide du car-wash du chemin de fer de Kinkempois (Liège),...

...Henri Claude Fréson ne cache pas sa fierté lorsqu'il nous rappelle que Béton Résine a été la première entreprise belge active sur le chantier de l'Eurotunnel...

...Béton Résine y a colmaté plusieurs centaines de mètres courant des tunnels. Une prestation essentielle pour un tel ouvrage d'art : il fallait éviter les infiltrations d'eau dans les parois des tunnels. Dans les premiers tronçons du côté français (à Sangatte), la tâche ne fut pas facile, car il fallut le plus souvent travailler de nuit, tout en respectant des mesures de sécurité draconiennes et en laissant constamment libre le chemin de fer de chantier. Il y eut quelques problèmes, vite résolus d'ailleurs. L'utilisation de l'eau locale, en particulier, empêchait les résines de se polymériser...

...Il est intéressant de décrire ici quelques-unes des tâches principales confiées à Béton résine.

Celle-ci a ainsi injecté de la résine époxy dans les fissures sèches de la partie du tunnel comprise entre la mer et la gare terminus française. Cette injection a permis de réparer les éléments lézardés et d'assurer la protection anticorrosion des armatures en fer du béton. Lorsque les deux composants injectés sont mis en présence, le produit atteint rapidement sa résistance finale' et cela sans retrait.

En fait, le travail fut exécuté en quatre phases principales : le colmatage superficiel des fissures, notamment au moyen de colle époxydique et de polyester ; la mise en place au droit de la fissure des cavaliers d'injection ; la préparation et l'injection du mélange comportant la résine et le durcisseur ; le traitement de la fissure injectée par enduisage, puis le meulage.

La société de Grâce-Hollogne fut également chargée de colmater des fissures humides. A cet effet, elle procéda comme pour les fissures sèches, mais avec d'autres résines.

Béton Résine dut encore colmater des boîtes d'ancrage ayant servi aux cannes d'injection de ciment à l'extrados des voussoirs préfabriqués. Cela fut fait par injection de résines acrylamides à deux composants...



Wagon Shimms des NS, à Leuven, le 13 mai 1995 – photo Camille Nain

Manifestations - Bourses - Expositions - Activités

Cette liste est non exhaustive et les informations qu'elle contient sont données de bonne foi. Ni le CFC, ni la «rédaction» ne peuvent être tenus pour responsables d'erreurs qui se seraient éventuellement glissées dans cet agenda. Pour tout renseignement relatif aux activités mentionnées, nous vous renvoyons aux différentes associations et organisations concernées.

Week-end du 28 et 29 octobre

**Week-end national
de modélisme ferroviaire
aux Pays-Bas**

05270-14315 ou 03402-45423
du lundi au vendredi de 10 à 21 h

Dimanche 5 novembre

Bourse

Salle communale de Sclayn
Andenne
086/21.69.50

Week-end du 11 et 12 novembre

CFO
Club ferroviaire d'Ottignies
**Exposition sur le thème
des trains blindés**
Concours de dioramas

Salle Cérousiana
Place communale
Céroux (B)

Dimanche 29 octobre
de 10 à 17.30 h

Module club Luxembourg
**Bourse internationale
d'échange
de modélisme ferroviaire**

Ancien hall de basket
Steinsel (L)

Autoroute Bruxelles-Luxembourg, sortie
Strassen, reprendre l'autoroute en direction
d'Arlon et sortir en direction de Bridel

Entrée : 60 BEF

Module club Luxembourg
27, rue des Prés - L-7333 Steinsel
352/33.18.52

Dimanche 5 novembre
de 10 à 18 h

CFC

Club ferroviaire du Centre
Section du Centre
Animation en gare

**De la 201 à la 59,
en long, en large, ...
et en miniature**

Gare musée de Haine-Saint-Pierre
Rue de la Station
Haine-Saint-Pierre (B)

Jean-Luc Francq 064/44.25.71

Week-end du 11 et 12 novembre
de 10 à 19 h

Expo Trains Modélisme

Centre sportif
Jemeppe-sur-Sambre (B)
071/77.31.93

Vendredi 3 novembre
de 19.30 à 22 h

CFC

Club ferroviaire du Centre
Section du Centre
Réunion Gare Musée

Mise en ordre des locaux

Gare musée de Haine-Saint-Pierre
Rue de la Station
Haine-Saint-Pierre (B)

Jean-Luc Francq 064/44.25.71

Mardi 7 novembre
de 20 à 23 h

CFC

Club ferroviaire du Centre
Section de Bruxelles

Réseau de FSR

Gare de Schaerbeek
Responsable : Roger Lefrancq

On roule

Gilbert Collin 02/770.45.20 en soirée
Michel Broigniez 010/65.87.48

Vendredi 11 novembre
à partir de 20.15 h

CFFL

Club ferroviaire
Froidmont-Locomotion
**Matériel transformé
ou disparu sur les lignes
modifiées ou supprimées
par Claude Defechereux (suite)**

Centre culturel de Froidmont
Chemin du Meunier
Rixensart (B)
Alain Defechereux 02/654.05.79

Week-end du 11 et 12 novembre
de 10 à 18 h

Modelspoorvrienden Brugge
Portes ouvertes
Bourse d'échanges

Gerard Davidstraat 10
Brugge (B)
050/38.95.32

Dimanche 5 novembre
de 9 à 13 h

Internationale ruilbeurs
Modeltreinen - Toebehoren - Auto's

Gemeenteschool
E. Gorrebeeckstraat 14 a
Kruibeke (B)

Entrée : 50 BEF

Van Kerckhoven 03/774.13.05 ou 03/
774.50.98 après 18 h

Vendredi 10 novembre
de 19.30 à 22 h

CFC

Club ferroviaire du Centre
Section du Centre

Réunion Place Caffet

Bibliothèque

Haine-Saint-Paul (B)
Jean-Luc Francq 064/44.25.71

Dimanche 12 novembre
de 9.45 à 16 h

Bourse
Shopping center - Woluwe (B)
200 BEF
02/771.92.23

Dimanche 12 novembre
de 9 à 13 h

Présence et action culturelles

Bourse d'échanges

Hôtel de ville de Châtelet
Place de l'Hôtel de ville
Châtelet (B)

Entrée : 60 BEF

071/39.08.51 ou 071/51.55.19

Samedi 18 novembre
de 10 à 15 h

Modelspoor ruilbeurs

Euretco gebouw
Meidoornkade
(industriegebied Doornkade)
Houten (NL)

Entrée : 5 florins

080-444412

Dimanche 26 novembre
de 9 à 14 h

Bourse d'échanges

**Trains, autos miniatures
et jouets anciens**

Salle "Union mosane"
Rue d'Esneux, 198
Pulseur (B)
041/69.24.74

Vendredi 17 novembre
de 19.30 à 22 h

CFC

Club ferroviaire du Centre
Section du Centre

Réunion Gare Musée

Travaux sur les réseaux

A partir de 21 h :
projections de diapositives
des derniers voyages
GTF et PFT

Gare musée de Haine-Saint-Pierre
Rue de la Station
Haine-Saint-Pierre (B)

Jean-Luc Francq 064/44.25.71

Dimanche 19 novembre
à partir de 8 h

Bourse "en tout genre"

Shopping Center
Woluwé-Saint-Lambert

Vendredi 24 novembre
de 19.30 à 22 h

CFC

Club ferroviaire du Centre
Section du Centre

Réunion Place Caffet

Bibliothèque

Haine-Saint-Paul (B)
Jean-Luc Francq 064/44.25.71

Vendredi 1^{er} décembre
de 19.30 à 22 h

CFC

Club ferroviaire du Centre
Section du Centre

Réunion Gare Musée

Mise en ordre des locaux

Gare musée de Haine-Saint-Pierre
Rue de la Station
Haine-Saint-Pierre (B)
Jean-Luc Francq 064/44.25.71

Week-end du 2 et 3 décembre
Modelbouw '95

**Modelbouw "happenings"
in 1995**

Halle van Kortrijk
Kortrijk (B)
011/25.61.90

Week-end du 18 et 19 novembre
Modelbouw '95

**Modelbouw "happenings"
in 1995**

Autostad
Boomsesteenweg
Wilrijk (B)
011/25.61.90

Vendredi 24 novembre
de 20 à 23 h

CFC

Club ferroviaire du Centre
Section de Bruxelles

Réseau de FSR

Gare de Schaerbeek
Responsable : Jean-Luc Wyns

On roule

Gilbert Collin 02/770.45.20 en soirée
Michel Broigniez 010/65.87.48

Dimanche 3 décembre
Lierse Modelspoorwegen De Geit

**Bourse de littérature
ferroviaire**

Zaal Karthuizershof
Karthuizersstraat 55-57
Lier (B)

Week-end du 18 et 19 novembre
de 10 à 18 h

**Association
des modélistes ferroviaires
de Luxembourg**

**Modélisme ferroviaire
et
marché de l'occasion**

Centre Prince Henri
Walferdange (L)
33.18.88 (L)

Dimanche 3 décembre
de 14 à 18 h

CFC

Club ferroviaire du Centre
Section du Centre

Animation en gare

Les jeunes font du train

**Journée réservée
plus particulièrement
aux petits - et grands - enfants**

**Démonstrations
sur les réseaux,
bricolage, coloriage,
film de circonstance
et souper
(cacao et brioches)**

Gare musée de Haine-Saint-Pierre
Rue de la Station
Haine-Saint-Pierre (B)
Jean-Luc Francq 064/44.25.71

Samedi 18 novembre
de 14 à 18 h

CFC

Club ferroviaire du Centre
Section de Bruxelles

Réseau de FSR

Gare de Schaerbeek
Responsable : Gilbert Collin

On travaille - Brocante

Gilbert Collin 02/770.45.20 en soirée
Michel Broigniez 010/65.87.48

Dimanche 26 novembre
de 9 à 13 h

T.H.T.

Trein hobby trains

Bourse d'échanges

Trains miniatures

Accessoires - Photos

Cartes postales - Livres

Zaal Star
N. De Brauwerestraat 19b
Vilvoorde (B)

Entrée : 50 BEF

Asbl Trein Hobby Trains,
Harenssesteenweg 494,
02/251.54.96 - 02/252.03.19

Mardi 5 décembre
de 20 à 23 h

CFC
Club ferroviaire du Centre
Section de Bruxelles

Réseau de FSR
Gare de Schaerbeek
Responsable : Guy Tyteca

On roule

Gilbert Collin 02/770.45.20 en soirée
Michel Broigniez 010/65.87.48

Vendredi 8 décembre
de 19.30 à 22 h

CFC
Club ferroviaire du Centre
Section du Centre
Réunion Place Caffet

Bibliothèque

Haine-Saint-Paul (B)
Jean-Luc Francq 064/44.25.71

Samedi 9 décembre
de 10 à 15 h

Modelspoor ruilbeurs

Haarlem (NL)
Entrée : 4 florins
080-444412

Dimanche 10 décembre
à partir de 8 h

Bourse "en tout genre"

Shopping Center
Woluwe-Saint-Lambert

Vendredi 15 décembre
de 19.30 à 22 h

CFC
Section du Centre
Réunion Gare Musée

Travaux sur les réseaux

A partir de 21 h : vidéo ferroviaire
Gare musée de Haine-Saint-Pierre
Rue de la Station
Haine-Saint-Pierre (B)
Jean-Luc Francq 064/44.25.71

Samedi 16 décembre
de 14 à 18 h

CFC
Section de Bruxelles
Réseau de FSR

Gare de Schaerbeek
Responsable : Pierre Cooreman

On travaille - Brocante

Gilbert Collin 02/770.45.20 en soirée
Michel Broigniez 010/65.87.48

Dimanche 17 décembre
de 9 à 13 h

*Internationale train
en autobeurzen*

Zaal Sint-Josef
Dalhiastraat 23
Wommelgem (B)
Marseloo 03/231.64.17
Van Kerkhove 03/774.13.05
ou 03/774.50.98

Vendredi 22 décembre
de 19.30 à 22 h

CFC
Club ferroviaire du Centre
Section du Centre
Réunion Place Caffet

Bibliothèque

Haine-Saint-Paul (B)
Jean-Luc Francq 064/44.25.71

Vendredi 22 décembre
de 20 à 23 h

CFC
Section de Bruxelles
Réseau de FSR

Gare de Schaerbeek
Responsable : Jean-Pierre Tramasure

Sous réserve

Gilbert Collin 02/770.45.20 en soirée
Michel Broigniez 010/65.87.48

Vendredi 29 décembre
de 19.30 à 22 h

CFC
Club ferroviaire du Centre
Section du Centre
Réunion Gare Musée

Dernière réunion de l'année,

Cela se fête!
Projection diaspéro 1995
Buffet campagnard

Gare musée de Haine-Saint-Pierre
Rue de la Station
Haine-Saint-Pierre (B)
Jean-Luc Francq 064/44.25.71

Vendredi 5 janvier
de 19.30 à 22 h

CFC
Club ferroviaire du Centre
Section du Centre
Réunion Gare Musée
Les bons vœux du CFC

*Assemblée générale
"Centre"*

Gare musée de Haine-Saint-Pierre
Rue de la Station
Haine-Saint-Pierre (B)
Jean-Luc Francq 064/44.25.71

**Comité de la section de
Bruxelles
et
Responsables de FSR**

Guy Bridoux
Coordinateur revue
02/374.88.93

Electronique, voitures ex-DB,
nouveauautés sur le marché du train
miniature

Michel Broigniez
Président de la section de Bruxelles
010/65.87.48
Chemins de fer suisses
(CFF, RhB, FO, BLS)

Gilbert Collin
Responsable du réseau FSR
02/770.45.20 en soirée
Electricité, électronique

Pierre Cooreman
Responsable du local FSR
02/460.13.40
Electricité, électronique, informatique

Roger Lefrancq
Responsable du local FSR
02/523.15.97

Victor Lognard
Responsable du local FSR
02/215.91.63

Jean Mathurin
Trésorier de la section de Bruxelles
à contacter lors des réunions
Tout ce qui a rapport avec la quincaillerie
(visserie, outillage, etc...)

Jean-Pierre Tramasure
Responsable pour les expositions
010/41.54.91 - 02/516.94.73
Atelier de modélisme,
alimentation mixte 2 et 3 rails,
prêt de documentation

Charles Tubach
Responsable du réseau de FSR
02/380.58.16

Guy Tyteca
Responsable du local FSR
067/67.02.46
Chemins de fer à voie étroite (Europe et
USA), LGB, HOm,
vapeur vive (voie de 600 mm)

Jean-Luc Wyns
Responsable du local FSR
02/428.95.88 en soirée
Réglementation SNCB, CFL,
matériel SNCB

**Comité de la section
«Centre»
et
Responsables des réseaux**

Jean-Marie Boone
Commissaire

Richard Debliquit
Vice-président

Responsable des rapports avec
les administrations et de l'organisation
des journées Vapeur vive
064/21.18.81
Rue Donat, 28
7110 - Houdeng-Goignies

Jean-Luc Francq

Président de la section Centre
Responsable des Animations en gare
et de la bibliothèque
064/44.25.71
Avenue Churchill, 18
7140 - Morlanwelz

Patricia Francq - De Nutte

Trésorière
064/44.25.71
Avenue Churchill, 18
7140 - Morlanwelz

Serge Gailliez

Responsable des réseaux

Henri Haube

Responsable des rapports avec les
autres associations, du fichier
des membres et du secrétariat
064/22.51.23
Rue Docteur Grégoire, 51
7100 - La Louvière

Pierre Hautefin

Vice-président
Responsable modélisme
064/44.99.60
Rue Argentin, 1
7140 - Morlanwelz

Marc Pater

Commissaire
064/28.31.57
Rue Henri Léonard, 50
7170 - La Hestre

Raphaël Renuart

Responsable des réseaux

Frank Wéry

Responsable des réseaux

Modélisme

Nouveautés belges parues et annonces nouvelles (suite du Ferro Flash n° 177).

par Guy Bridoux

Märklin

3468 SNCB HLD 5541 (jaune)

A.M.W.

5811.01 Tracteur Volvo + remorque «WEERTS EXPRESS»

Jocadis

208023-2123 HLE SNCB 2123 «EURAIL CARGO BELAPIA»

L.S. Models

????? HLE SNCB 2737 «EURAIL CARGO BELVETIC»

6630 Wagon céréalier gris de CAIB

O.V.B.

????? Wagons citernes «ESSO» (quatre variantes dont une SNCB)

????? SNCB voitures K, époque 4 (sept variantes) 10/95

????? SNCB autorail série 45 4/96

La sortie des voitures M1 est reportée à la fin 1996

ROCO

44647.1 Voiture «EUROFIMA» nouveau numéro

44661.1 Voiture «EUROFIMA» nouveau numéro

46416 Wagon couvert Gbs

46294.4 Wagon Shimms avec passerelle de serre-frein

Nouveautés luxembourgeoises parues.

Klein Modellbahn

3421 Wagon Fas «ARBED»

Märklin

83468 CFL HLD 1801 «Ville de Göppingen»